

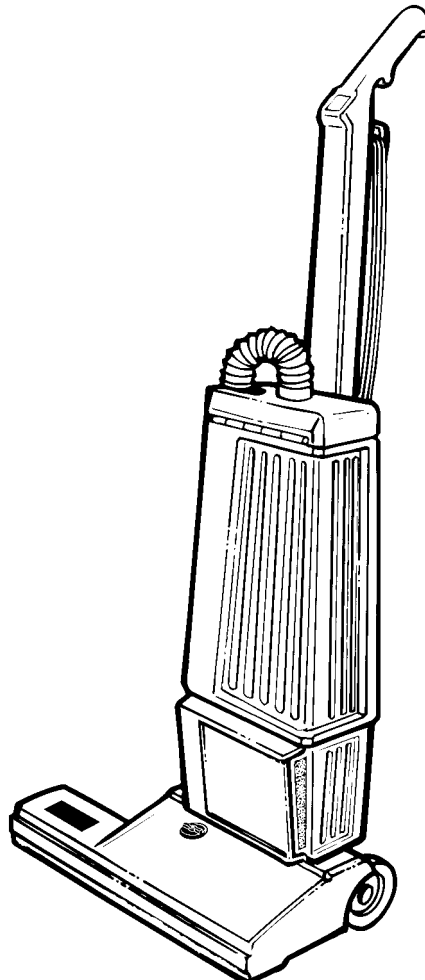
Castex®

UV-1600

Lightweight Dual Motor Vacuum

Model No.:
607446

Operator and Parts Manual
Manual de Operación y de Piezas



CASTEX
12875 RANSOM STREET
HOLLAND MI 49424 U.S.A.

FAX: 1-800-678-4240
CUSTOMER SERVICE: 1-800-964-9644

608268
Rev. 00 (07-99)

OPERATION

This manual is furnished with each new model. It provides necessary operation and machine maintenance instructions and an illustrated parts list.

Read this manual completely and understand the machine before operating or servicing.

Use the illustrated Parts List to order parts. Before ordering parts or supplies, be sure to have your machine model number and serial number handy. Parts and supplies may be ordered by phone or mail from any authorized parts and service center, distributor or from any of the manufacturer's subsidiaries.

This machine will provide excellent service. However, the best results will be obtained at minimum costs if:

- The machine is operated with reasonable care.
- The machine is maintained regularly - per the machine care instructions provided.
- The machine is maintained with manufacturer supplied or equivalent parts.

MACHINE DATA

Please fill out at time of installation for future reference.

Model No.- _____

Install. Date - _____

Serial No.- _____

©1999 Tennant Company

Printed in U.S.A.

TABLE OF CONTENTS

SAFETY PRECAUTIONS	3
SETUP AND OPERATION	4
USING ACCESSORY TOOLS	4
ROUTINE MAINTENANCE	4
RECOMMENDED STOCK ITEMS	5
TROUBLE SHOOTING	6
PARTS LIST	12
OPTIONAL ACCESSORIES	16
WIRING DIAGRAMS	18

SAFETY PRECAUTIONS

This machine is intended for commercial use only. It is suited to clean carpet and upholstery in an indoor environment and is not constructed for any other use. Use only recommended accessories.

All operators must read, understand and exercise the following Important Safety Instructions.

The following safety alert symbols are used throughout this manual as indicated in their description.

⚠ WARNING: To warn of hazards or unsafe practices which could result in severe personal injury or death.

FOR SAFETY: To identify actions which must be followed for safe operation of equipment.

The following information signals potentially dangerous conditions to the operator or equipment:

FOR SAFETY:

1. **Do not operate machine:**
 - Unless trained and authorized.
 - Unless operator manual is read and understood.
 - In flammable or explosive areas unless designed for use in those areas.
 - Unless cord is properly grounded.
 - With damaged cord or plug.
 - If not in proper operating condition.
 - On wet surfaces.
 - In outdoor areas.
 - Without bag and/or filters in place.
2. **Before operating machine:**
 - Make sure all safety devices are in place and operate properly.
3. **When using machine:**
 - Do not run machine over cord.
 - Do not pull machine by plug or cord.
 - Do not pull cord around sharp edges or corners.
 - Do not close doors on cord.
 - Do not unplug by pulling on cord.
 - Do not stretch cord.
 - Do not handle plug with wet hands.
 - Keep cord away from heated surfaces.
 - Do not pick up burning or smoking debris, such as cigarettes, matches or hot ashes.
 - Report machine damage or faulty operation immediately.

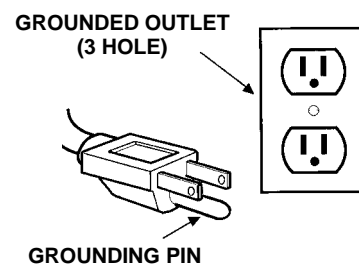
4. **Before leaving or servicing machine:**
 - Turn off machine.
 - Unplug cord from wall outlet.
5. **When servicing machine:**
 - Unplug cord from wall outlet.
 - Avoid moving parts. Do not wear loose jackets, shirts, or sleeves.
 - Use manufacturer supplied or approved replacement parts.

⚠ WARNING: Hazardous Voltage. Shock or electrocution can result. Unplug machine before servicing.

⚠ WARNING: Flammable materials can cause an explosion or fire. Do not pick up.

GROUNDING INSTRUCTIONS

Machine must be grounded. If it should malfunction or breakdown, grounding provides a path of least resistance for electrical current to reduce the risk of electrical shock. This machine is equipped with a cord having an equipment-grounding conductor and grounding plug. The plug must be plugged into an appropriate outlet that is properly installed in accordance with all local codes and ordinances. Do not remove ground pin; if missing, replace plug before use.



OPERATION

SETUP AND OPERATION

FOR SAFETY: Do not use machine unless operator manual is read and understood.

1. Connect only to a grounded 120 volt A.C. (3 hole) electrical outlet. **See Figure 1.**

FOR SAFETY: Do not use machine unless cord is properly grounded.

⚠ WARNING: Hazardous Voltage. Shock or electrocution can result. Unplug machine before servicing.

⚠ WARNING: Flammable materials can cause an explosion or fire. Do not pick up.

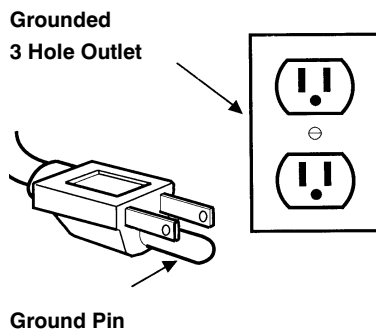


FIG. 1

2. Before beginning operation, always check to make sure that there is a bag installed in the vacuum housing.

ATTENTION: Operation without a bag or with a full bag will damage your vacuum. Damage due to these causes is NOT covered by warranty.

3. Close the vacuum housing lid and latch it.
4. Adjust the brush height by tilting the vacuum back and turning the black knob on the base housing. Select from 1 for shortest pile carpet to 6 for longest pile carpet, or any setting in between.
5. Place your right foot on the toe kick to hold the base, then pull the handle back to the vacuuming position.
6. Turn on the power switch located on the handle.
7. Begin vacuuming. When cleaning under beds or other hard to reach areas, you can lower the handle to the floor for easy clearance.
8. Periodically check the vacuum bag level. For best cleaning results, change the bag when it becomes three-quarters full.
9. When you change the bag, also check the condition of the secondary filter. If it is dusty, remove and clean it. A clogged filter can reduce airflow and cleaning power.

NOTE: If the brush stops during use, unplug the vacuum and dislodge any obstructions near the brush. Then, push in the brush reset button located at the rear of the vacuum, near the wheels.

USING ACCESSORY TOOLS

1. You can use accessory tools with your vacuum. To attach these tools, disconnect the hose from the brush housing. Leave the other end of the hose connected to the vacuum housing.
2. Connect the accessory tool to the hose.
3. With the handle locked in the upright position, turn on the switch and begin vacuuming.

NOTE: The brush will not run while the handle is locked in the upright position. An automatic switch shuts the brush motor off in this position.

ROUTINE MAINTENANCE

⚠ WARNING: Hazardous Voltage. Shock or electrocution can result. Unplug machine before servicing.

1. The most important step is to remove carpet strands and other clogging debris from the brush after every use. This simple step can extend the life of your brush bearings.
2. Check the vacuum bag level frequently to prevent overfilling the bag. Always dispose of paper bags when they become full, do not reuse them. If using a cloth bag, empty the bag and shake out excess dust. Also, inspect the cloth bag for tearing or holes each time you empty it.
3. Check the vacuum hose for clogging material after every use.
4. Clean the secondary filter once each month. This filter provides extra vacuum motor protection.
5. Clean the exhaust filter once each month. Press down on the top of the filter cover and remove the cover to gain access to the filter.
6. The brush on your vacuum is adjustable for maximum brush life. When the brush bristles shorten with wear, you can lower the brush shaft closer to the carpet and get extended life from the shorter brush bristles. Follow these steps:
 - a. Remove the brush plate.
 - b. Look closely at the two white bearing blocks and note that a number (1) shows on each block.
 - c. Remove the brush assembly from the brush housing.

- d. Hold the brush and rotate each of the two white bearing blocks until you see the number (2) on each block. See **Figure 2**.

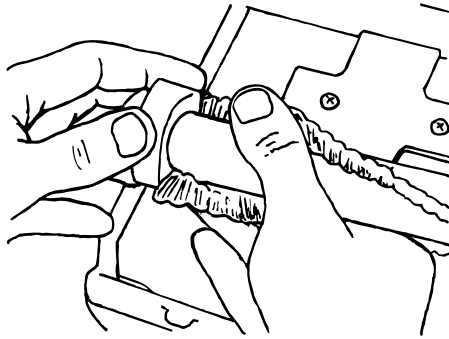


FIG. 2.

- e. Reinstall the brush so the number (2) shows on each block.
- f. Put the brush plate back in place.

RECOMMENDED STOCK ITEMS

Refer to Parts List section for recommended stock items. Stock Items are clearly identified with a bullet preceding the parts description. See example below:

Ref.	Part No.	Description	Qty.
1	901163	ADM_STANDPIPE	1
2	906513	•FLOW, SHUTOFF	1
3	228187	•NIPPLE	1
4	901714	•GASKET	1
5	218248	NUT, FLANGED	1

OPERATION

TROUBLESHOOTING GUIDE

PROBLEM	CAUSE	SOLUTION
The vacuum will not pick up dirt.	The vacuum bag is full.	Install a new paper vacuum bag or empty the cloth bag.
	The hose is clogged.	Remove clogs from hose.
	The hose is loose from the brush base.	Push the hose cuff firmly into the brush base after cleaning with attachments.
	One or both hose cuffs are loose.	Hold hose in one hand and turn cuff with the other hand until it is tightly threaded onto the hose.
	The brush clogged and caused the brush circuit breaker to trip.	Unplug the machine , then remove the clog. Push the brush reset button at the rear of the vacuum.
	The secondary filter is clogged.	Remove the filter and clean or replace it.
	The brush drive belts are worn or broken.	Replace the drive belts.
The vacuum will not run.	The power cord is not plugged in or there is a short in the power cord.	Check that the power cord is plugged in and also inspect it for damage.
	The power outlet is not providing electricity due to a circuit breaker that has tripped in the building.	Try plugging the machine into another power outlet.
	The vacuum motor has shut off on thermal overload due to clogged hose, vacuum bag, secondary filter or exhaust filter.	Check all these locations for clogs.
	The brush clogged and caused the brush circuit breaker to trip.	Unplug the machine , then remove the clog. Push the brush reset button, at the rear of the vacuum.
	Faulty master switch.	Contact Service Center.
	Loose or broken wiring inside the vacuum.	Contact Service Center.

Este manual acompaña a todos los modelos estándar nuevos. En él se indican las instrucciones necesarias para la utilización y el mantenimiento de la máquina.

Lea el manual entero para comprender el funcionamiento de la máquina antes de utilizarla o revisarla.

Esta máquina le proporcionará un servicio excelente. Sin embargo, obtendrá los mejores resultados al coste mínimo si:

- Utiliza la máquina con un cuidado razonable.
- Revisa la máquina periódicamente - según las instrucciones de mantenimiento adjuntas.
- Realiza el mantenimiento de la máquina con piezas suministradas o equivalentes.

DATOS DE LA MÁQUINA

Por favor rellene estos datos en el momento de la instalación para utilizarlos como referencia en el futuro.

Nº Modelo- _____

Fecha de instal. - _____

Nº de serie de la máquina - _____

ÍNDICE

MEDIDAS DE SEGURIDAD	8
PREPARACIÓN Y FUNCIONAMIENTO	9
USO DE LOS ACCESORIOS	9
MANTENIMIENTO DE RUTINA	10
ARTICULOS RECOMENDADOS PARA MANTENER EN EXISTENCIA	10
GUÍA PARA RESOLVER PROBLEMAS	11
LISTA DE PIEZAS	12
EQUIPOS DE ACCESORIOS OPCIONALES	16
DIAGRAMA DE CABLEADO	18

MEDIDAS DE SEGURIDAD

Esta máquina está destinada solamente al uso comercial. Está indicada para recoger suciedad, escombros secos y polvo de interiores y no destinada a cualquier otra utilidad. La recogida de cualquier tipo de fluido o de polvo peligroso está prohibida. Utilice solamente los accesorios recomendados.

Todos los operarios deben leer, entender y tomar las siguientes Medidas de Seguridad:

ATENCIÓN: A lo largo de todo el manual se utilizan los siguientes símbolos de seguridad o advertencia:

⚠ ADVERTENCIA: Para advertir al operario sobre riesgos y hábitos peligrosos que podrían causar lesiones corporales graves o mortales.

ATENCIÓN: Advierte al operario de prácticas que pueden ocasionar daños al equipo.

Para reducir el riesgo de descarga eléctrica o lesiones, tome las siguientes medidas de seguridad:

1. NO UTILICE LA MÁQUINA:

- Salvo que esté adecuadamente cualificado y autorizado.
- Salvo que haya leído y comprendido el manual del operario
- Cuando el cable eléctrico o el enchufe estén deteriorados.
- Cuando la máquina no esté en buenas condiciones de funcionamiento.
- Cuando el cable eléctrico no esté conectado a una toma de tierra adecuada.

2. AL UTILIZAR LA MÁQUINA:

- No recoja ceniza caliente ni colillas.
- Evite materiales peligrosos o combustibles.
- Trabaje siempre dentro de la zona delimitada por la longitud del cable eléctrico para evitar carga y daños a éste.
- Evite ambientes en los que el aire presente vapores explosivos o polvo.
- Evite superficies húmedas.
- No tire del cable eléctrico cuando se encuentre contra aristas o esquinas.
- No toque el enchufe con las manos húmedas.

3. ANTES DE DEJAR DE UTILIZAR O REVISAR LA MÁQUINA:

- Asegúrese de que la máquina esté apagada y el cable desconectado del enchufe de la pared.

⚠ ADVERTENCIA: Alta tensión. Existe riesgo de electrocución o descarga eléctrica. Desenchufe la máquina siempre antes de revisarla.

ATENCIÓN: No guarde la máquina en el exterior y evite que se moje.

ATENCIÓN: La utilización de piezas diferentes a las recomendadas por el fabricante puede provocar averías.

PREPARACIÓN Y FUNCIONAMIENTO

1. Conecte el cable de corriente a un tomacorriente con conexión a tierra (3 orificios). Vea la **Figura 1**.

La máquina debe estar conectada a tierra. Esta toma de tierra proporciona el camino con la menor resistencia a la corriente eléctrica para reducir el riesgo de descarga eléctrica en caso de funcionamiento incorrecto o avería. El enchufe con toma de tierra de la máquina debe estar conectado a un enchufe que haya sido instalado correctamente y de acuerdo con los códigos y regulaciones locales. En el caso de que el cable eléctrico esté dañado, se debe reemplazar por personal autorizado para evitar peligro.

⚠ ADVERTENCIA: Para evitar serias lesiones personales: No use este aparato en superficies mojadas. No lo exponga a la lluvia. Almacénelo bajo techo. Desconecte la corriente si se aleja del aparato. Conéctelo sólo en tomacorriente con conexión a tierra. No use un adaptador eléctrico ni elimine la pata de conexión a tierra del enchufe macho. No use el cable si está dañado. Desconecte la corriente antes de dar mantenimiento. El mantenimiento eléctrico sólo debe ser realizado en una estación de servicio autorizada o por un electricista. No use este aparato para recoger materiales peligrosos o inflamables. No lo use donde haya vapores o polvos explosivos en el aire.

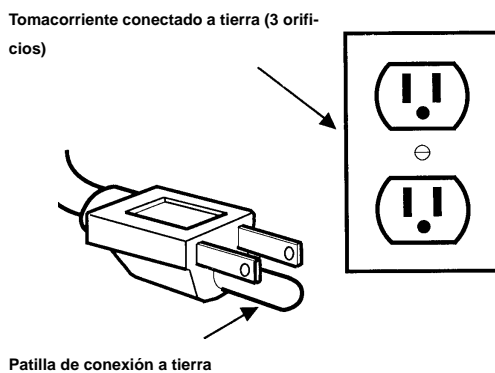


FIG. 1.

2. Antes de comenzar a usar este aparato, siempre asegúrese de tener instalada una bolsa recolectora.

ATENCIÓN: Si usa esta aspiradora sin una bolsa recolectora o si la bolsa recolectora está llena, la aspiradora sufrirá daños. Los daños ocasionados por esto **NO** están cubiertos por la garantía.

3. Cierre la tapa del cuerpo de la aspiradora y cierre los pestillos.

4. Ajuste la altura del cepillo inclinando hacia atrás la aspiradora y girando la perilla negra que está en la base del cuerpo. Seleccione desde 1 para las alfombras de pelo más corto hasta 6 para las alfombras de pelo más largo, o cualquier valor intermedio.
5. Coloque el pie derecho en el soporte para sostener la base y tire de la manija de extensión hacia atrás hasta la posición de operación.
6. Encienda la aspiradora con el interruptor que está en la manija de extensión.
7. Comience a aspirar. Para limpiar abajo de las camas o de otros lugares difíciles de alcanzar, puede bajar la manija al piso.
8. Revise periódicamente el nivel de la bolsa recolectora. Para obtener mejores resultados de limpieza, cambie la bolsa cuando se llene hasta las dos terceras partes de su capacidad.
9. Cuando cambie la bolsa, también revise el estado del filtro secundario. Si tiene polvo, sáquelo y límpielo. Los filtros tapados pueden reducir el flujo de aire y limitar la capacidad de limpieza.

NOTA: Si el cepillo se detiene mientras está usando la aspiradora, destape la aspiradora y quite cualquier cosa que esté causando la obstrucción cerca del cepillo. Luego oprima el botón para restablecer el funcionamiento del cepillo, que está en la parte posterior de la aspiradora, cerca de las ruedas.

USO DE LOS ACCESORIOS

1. Puede usar accesorios con la aspiradora. Para colocarlos, desconecte la manguera del cuerpo del cepillo. Deje el otro extremo de la manguera conectada al cuerpo de la aspiradora.
2. Conecte el aditamento a la manguera.
3. Con la manija de extensión fija en la posición vertical, encienda la aspiradora con el interruptor y comience a aspirar.

NOTA: El cepillo no funciona mientras la manija de extensión esté fija en la posición vertical. Existe un interruptor automático que apaga el motor del cepillo cuando la manija de extensión está en esta posición.

MANTENIMIENTO DE RUTINA

1. El paso más importante es quitar, después de cada uso, los residuos de alfombra y cualquier otro desperdicio que haya quedado en el cepillo. Este sencillo paso aumenta la vida de los rodamientos del cepillo.
2. Revise con frecuencia el nivel de la bolsa recolectora para evitar que se llene demasiado. Siempre deseche las bolsas de papel cuando se llenen y no las vuelva a usar. Si usa una bolsa de tela, vacíela y sacúdala el exceso de polvo. Cada vez que vacíe la bolsa de tela revise si tiene roturas.
3. Revise si hay material atorado dentro de la manguera de aspiración.
4. Limpie el filtro secundario una vez al mes. Este filtro es una protección adicional al motor de aspiración.
5. Limpie el filtro del escape una vez al mes. Oprima la parte superior de la cubierta del filtro y quite la cubierta para tener acceso al filtro.
6. El cepillo de su aspiradora es ajustable para alargar la vida del cepillo. Cuando las cerdas del cepillo se acortan debido al desgaste, puede bajar el eje del cepillo acercándolo a la alfombra y así poder seguir usando el cepillo. Haga lo siguiente:
 - a. Desmonte la placa soporte del cepillo.
 - b. Fíjese en los dos bloques de rodamientos y asegúrese de que se vea el número (1) en cada bloque.
 - c. Desmonte el conjunto del cepillo del cuerpo del cepillo.
 - d. Sostenga el cepillo y gire cada uno de los bloques de rodamientos hasta que aparezca el número (2) en cada uno de ellos. Vea la **Figura 2**.

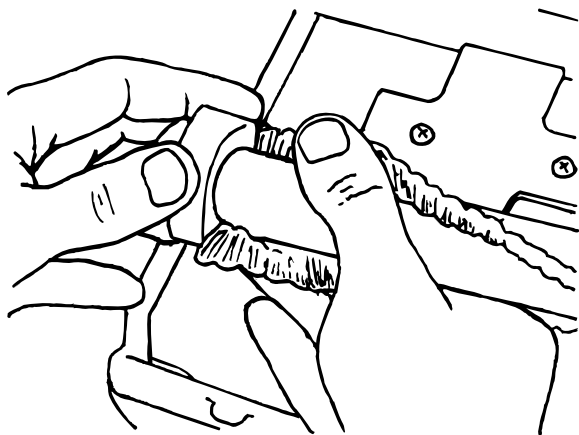


FIG. 2.

- e. Vuelva a instalar el cepillo de tal forma que aparezca el número (2) en cada bloque.
- f. Vuelva a colocar la placa soporte del cepillo en su lugar.

ARTICULOS RECOMENDADOS PARA MANTENER EN EXISTENCIA

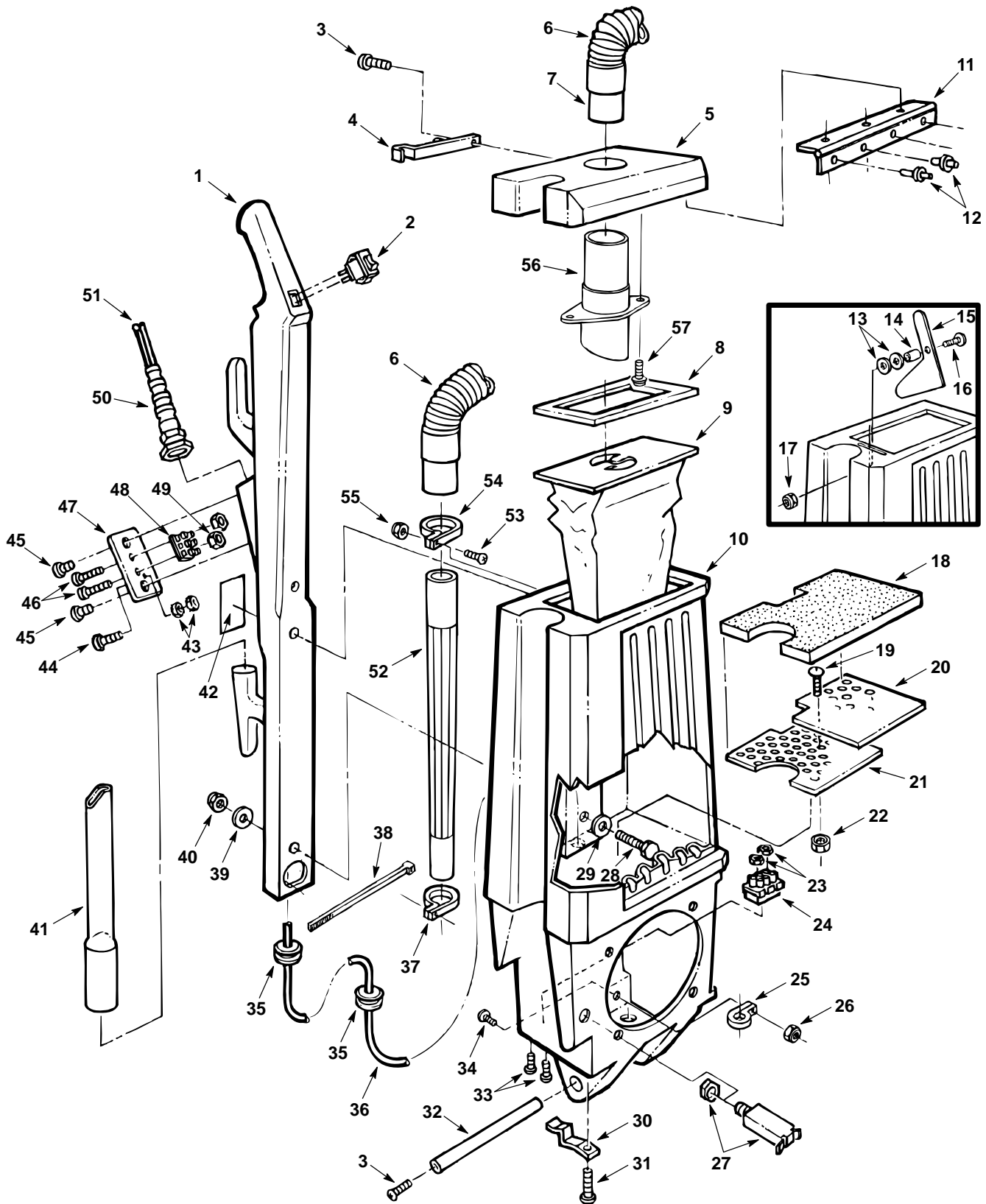
Refiérase a la sección de Lista de Piezas para los artículos recomendados en existencia. Los artículos en existencia están claramente identificados con una bala precediendo a la descripción de las piezas. Vea el ejemplo de abajo:

Ref.	Part No.	Description	Qty.
1	101183	•BUSH, STANDPIPE	1
2	108513	•BUSH, SHROFF	1
3	228187	•NOZZLE	1
4	101714	•GASKET	1
5	218248	NUT, FLANGED	1

GUÍA PARA RESOLVER PROBLEMAS

PROBLEMA	CAUSA	SOLUCIÓN
La aspiradora no recoge basura.	La bolsa recolectora está llena.	Instale una nueva bolsa de papel o vacíe la bolsa de tela.
	La manguera está tapada.	Destape la manguera.
	La manguera no está bien conectada a la base del cepillo.	Empuje el puño de la manguera con firmeza en la base del cepillo después de limpiar con accesorios.
	Uno o ambos puños están sueltos.	Sostenga la manguera con una mano y gire un puño a la vez con la otra mano hasta que quede apretado contra la manguera.
	El cepillo se tapó y causó que se disparara el cortacircuito automático.	Desconecte la máquina , luego destape el cepillo. Oprima el botón de restablecer en la parte posterior de la aspiradora.
	El filtro secundario está tapado.	Saque el filtro y límpielo o cámbielo.
	Las correas de transmisión del cepillo están desgastadas o rotas.	Cambie las correas de transmisión.
La aspiradora no funciona.	El cable de corriente no está conectado o tiene un corto circuito.	Revise que el cable de corriente esté conectado y asegúrese de que no esté dañado.
	El tomacorriente no tiene corriente ya que un cortacircuitos se activó en el edificio.	Trate de conectar la máquina en otro tomacorriente.
	El motor de aspiración se paró por una sobrecarga térmica debida a una manguera, una bolsa recolectora, un filtro secundario o un filtro de escape tapados.	Revise si hay alguna obstrucción en alguno de estos lugares.
	El cepillo se tapó y activó el cortacircuitos automático.	Destape la máquina , y saque la obstrucción. Empuje el botón de restablecer en la parte posterior de la aspiradora.
	El interruptor maestro está defectuoso.	Consulte con el Centro de Servicio.
	El cableado está suelto o defectuoso dentro de la aspiradora.	Consulte con el Centro de Servicio.

HANDLE DIAGRAM
DIAGRAMA DE LA MANIJA DE EXTENSIÓN



**HANDLE DIAGRAM
LISTA DE PIEZAS DE LA MANIJA DE EXTENSIÓN**

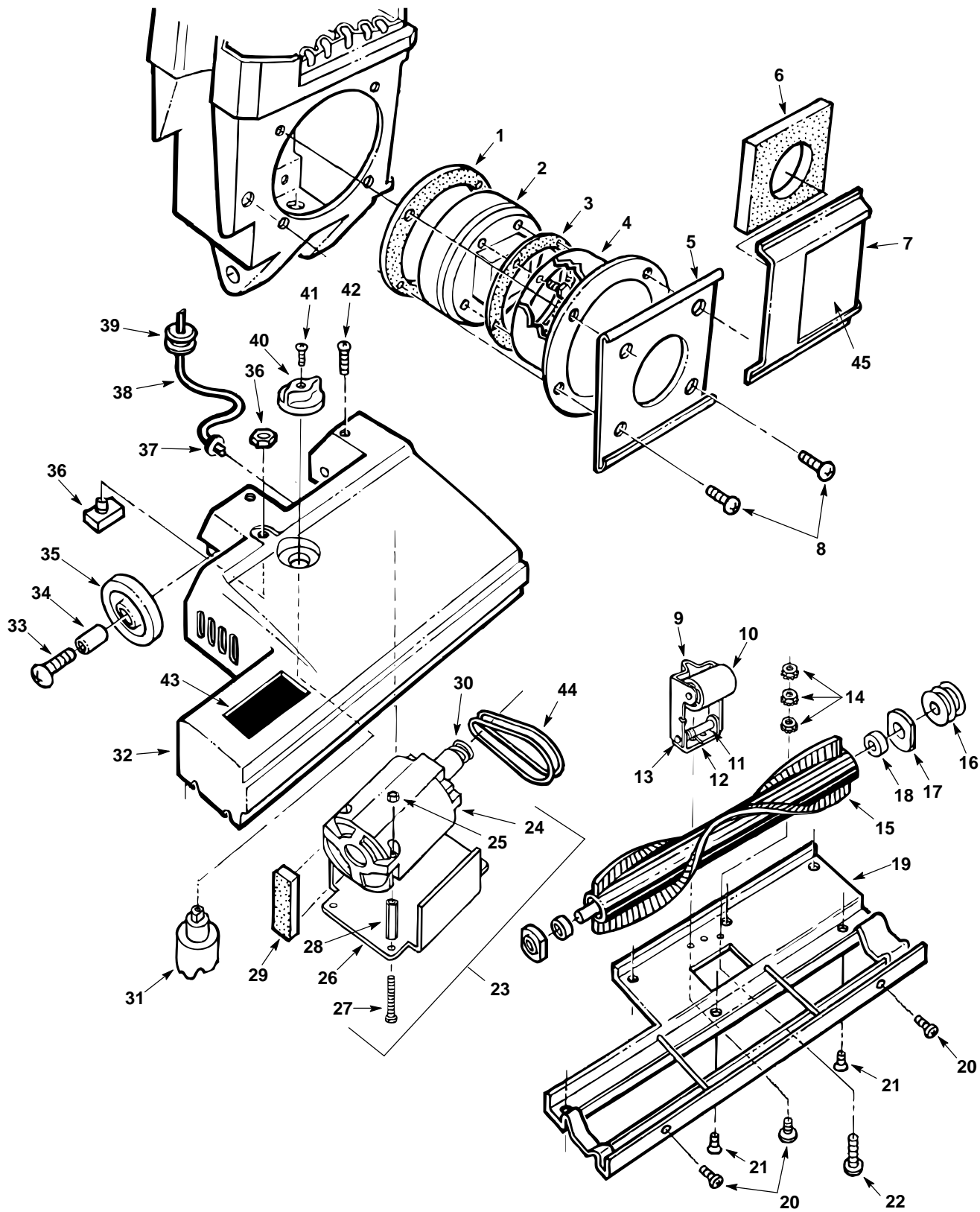
REF	PART #	DESCRIPTION	QTY.
1	100394	HANDLE, BLUE 120V	1
2	130717	●SWITCH, ROCKER ON/OFF 120V	1
3	*604930	●SCREW, M5 X .8 X 10	1
4	*605016	●LATCH, COVER	1
5	602709	COVER, BAG, BLUE	1
6	160475	●HOSE, VAC	1
7	160471	●HOSE CUFF	2
8	100141	●GASKET, COVER	1
9	900000	●BAG, VACUUM PAPER (CASE OF 100)	1
10	100396	HOUSING, BAG, BLUE	1
11	230626	●HINGE, COVER	1
12	140706	●RIVET, POP (BAG HSG)	4
	600856	RIVET, POP (COVER)	3
13	140000	WASHER, FLAT	2
14	140142	BUSHING	1
15	231046	PLATE, BAG LOCKOUT	1
16	140823	SCREW, 10-24X5/8	1
17	140552	NUT, LOCK	1
18	102530	●FILTER, HOUSING	1
19	140837	SCREW, 10-24X3/8	1
20	180634	SCREEN, BAG HSG BLACK	1
21	180635	SCREEN, BAG HSG W/HALF MOON	1
22	140552	NUT, LOCK	1
23	140534	NUT, NYLON	2
24	130005	TERMINAL STRIP	1
25	140304	CLAMP	1
26	28990	NUT, LOCK	1
27	130760	●BREAKER, CIRCUIT 1.5AMP (120V)	1
	130769	BREAKER, CIRCUIT .8AMP (220V)	1
28	140221	SCREW, 5/16-18X1 1/4	2
29	140027	WASHER, FLAT	4
30	140422	SPRING, LATCH HANDLE	2
31	140837	SCREW, 10-24X3/8	2
32	230618	SHAFT, PIVOT	1

REF	PART #	DESCRIPTION	QTY.
33	140946	SCREW, 6-32X1	2
34	140802	SCREW, 8-32X5/8	1
35	22868	GROMMET	2
36	130239	CORD 18/3X42"	1
37	140330	CLAMP	1/2
38	130040	WIRE TIE	1
39	140027	WASHER, FLAT	4
40	140546	NUT, LOCK	2
41	190714	●TOOL, CREVICE	1
42	602595	DECAL, WARNING	1
43	140519	NUT, KEP	3
44	140823	SCREW, 10-24X5/8	1
45	140264	SCREW, 8-32X1/4	2
46	140879	SCREW, 6-32X3/4	2
47	230619.BK	PLATE, TERMINAL BLOCK	1
48	130005	STRIP, TERMINAL	1
49	140534	NUT, NYLON	2
50	130166	●CORD GRIP	1
51	130252	●CORD, 18/3X40'4" 120V	1
	130219	●CORD, 16/3X50'4" 120V	1
52	190039	TUBE, EXTENSION	1/2
53	140823	SCREW, 10-24X5/8	2/4
54	140327	●CLAMP	1/2
55	140552	NUT, NYLON	2/4
56	160485	ADAPTER, HOSE	1
57	140197	SCREW, 10-24X3/8	2

*LATCH KIT #606226 INCLUDES BOTH 605016 & 604930.

● RECOMMENDED STOCK ITEMS/ARTICULOS RECOMENDADOS
PARA MANTENER EN EXISTENCIA

BRUSH BASE DIAGRAM
DIAGRAMA DE LA BASE DEL CEPILLO



**BRUSH BASE DIAGRAM
LISTA DE PIEZAS DE LA BASE DEL CEPILLO**

REF	PART #	DESCRIPTION	QTY.
1	100142	●GASKET, VAC COVER	1
2	130988	●MOTOR, VAC 120V	1
	190164	●CARBON BRUSH	1
3	100143	●GASKET, VAC MOTOR	1
4	230919	COVER, VAC MOTOR	1
	240218	GROMMET (NOT SHOWN)	3
	6023	SCREEN, MOTOR (NOT SHOWN)	1
	140874	SCREW, 10-32X3/8 (NOT SHOWN)	2
5	230625.WH	PLATE, COVER	1
6	180633	●FILTER, EXHAUST	1
7	100793	●COVER, EXHAUST FILTER	1
8	140890	SCREW, 10-24X1/2	4
∇	701086	●ASM., BASE ROLLER BRACKET	1
▲9	230753	BRACKET, ROLLER	1
▲10	26548	ROLLER	1
▲11	140710	RIVET, AXLE	2
▲12	140436	SPRING	1
▲13	230769	BRACKET, ROLLER PIVOT	1
14	140519	NUT, KEP	3
15	700098	●ASM. BRUSH/BEARING/BLOCK	1
16	230348	●PULLEY	1
17	230429	●BLOCK, BEARING	2
18	140125	●BEARING	2
19	230765	●SHOE, CARPET	1
20	140264	SCREW, 8-32X1/4	4
21	140882	SCREW, 10-24X3/8	6
22	140823	SCREW, 10-24X5/8	1

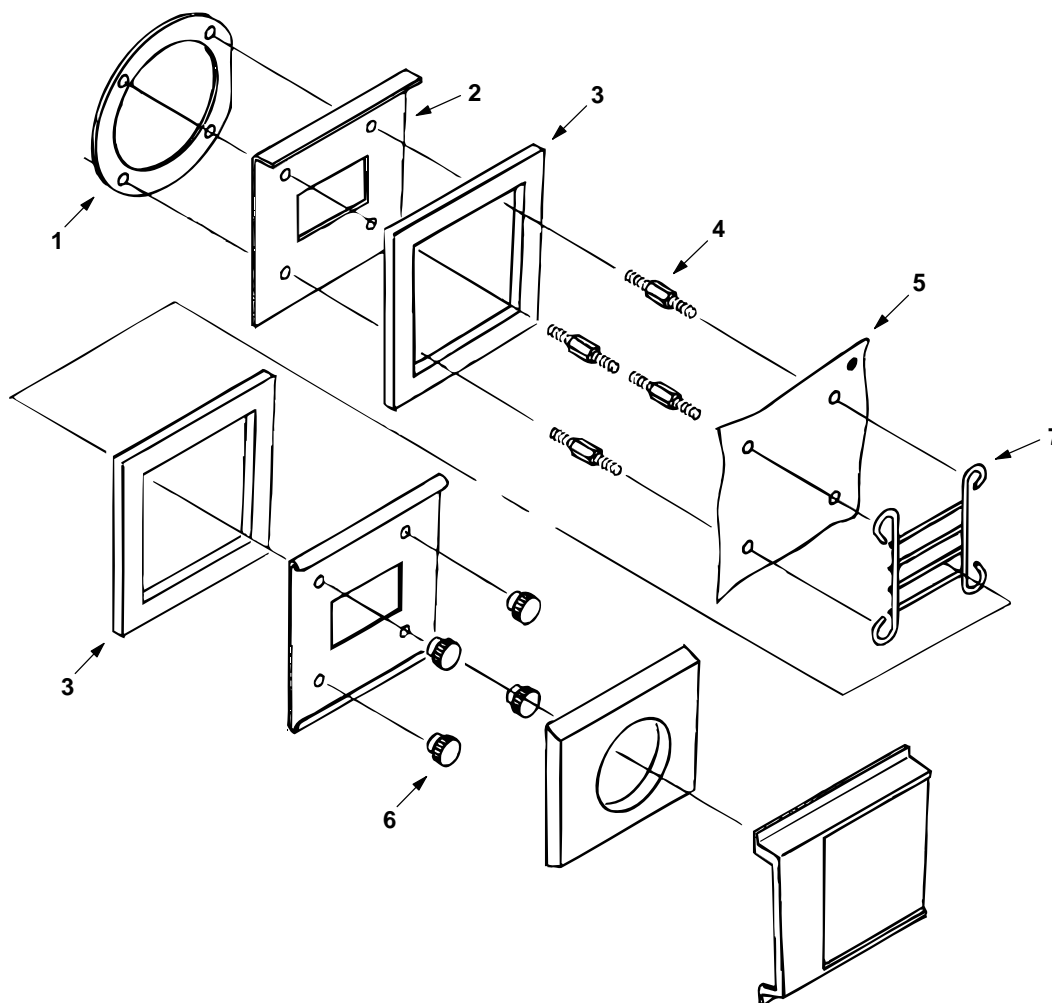
REF	PART #	DESCRIPTION	QTY.
∇23	701193	●ASM., MOTOR / BRACKET 120V	1
▲24	130398	●MOTOR, BRUSH 120V	1
▲25	140066	NUT, NYLOCK	4
▲26	230975	BRACKET	1
▲27	140065	SCREW, 6-32X1 3/4	4
▲28	140918	SPACER	4
▲29	180637	●FILTER	2
30	230347	●PULLEY, BRUSH MOTOR	1
31	230754	●CAM, ADJUSTER ROLLER	1
32	100398	BASE, BLUE	1
33	140850	SCREW, 5/16-18X 1 3/4	2
34	103070	●BUSHING, WHEEL	2
35	630450	●WHEEL, RUBBER	2
36	130754	●SWITCH, ON-OFF SNAP ACTION	1
37	130110	BUSHING, STRAIN RELIEF	1
38	130672	CORD, 18/3X24"	1
39	22868	GROMMET	1
40	230756	KNOB, ROLLER	1
41	140825	SCREW, #6-1/2	1
42	140947	SCREW, 10-24X1/4	2
43	120044	DECAL, HEIGHT ADJUSTMENT	1
44	230349	●BELT	2
45	608061	DECAL, UV-1600	1

VASSEMBLY/CONJUNTO

▲INCLUDED IN ASSEMBLY/ARTÍCULOS INCLUIDOS EN EL CONJUNTO

● RECOMMENDED STOCK ITEMS/ARTICULOS RECOMENDADOS
PARA MANTENER EN EXISTENCIA

**CLEAN AIR EXHAUST FILTER KIT
JUEGO DE FILTRO DE ESCAPE DE AIRE LIMPIO**



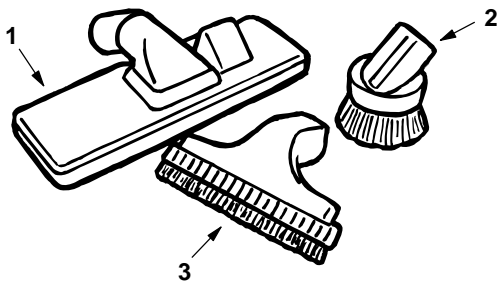
REF	PART #	DESCRIPTION	QTY.
▽	190951	●KIT, CLEAN AIR FILTER KIT	1
▲1	100142	GASKET, ROUND	1
▲2	230838.WH	PLATE, REAR MOUNT	1
▲3	102562	●GASKET, SQUARE	2
▲4	140606	STANDOFF	4
▲5	900006	●FLITERS, CLEAN AIR (QTY. 3)	1
▲6	240239	●KNOBS, THUMB	4
▲7	230839	GRILL, DIVIDER	1

▽ASSEMBLY/CONJUNTO

▲INCLUDED IN ASSEMBLY/ARTÍCULOS INCLUIDOS EN EL CONJUNTO

● RECOMMENDED STOCK ITEMS/ARTICULOS RECOMENDADOS
PARA MANTENER EN EXISTENCIA

ACCESSORY ATTACHMENT KIT
JUEGO DE ACCESORIOS



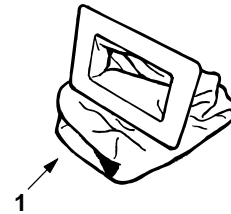
REF	PART #	DESCRIPTION	QTY.
▽	190713	●KIT, ATTACHMENT	1
▲1	190717	BRUSH, FLOOR	1
▲2	190715	BRUSH, DUSTING	1
▲3	190716	BRUSH, WALL/UPHOSTERY	1

▽=ASSEMBLY / CONJUNTO

▲=INCLUDED IN ASSEMBLY / INCLUIDO A CONJUNTA

● RECOMMENDED STOCK ITEMS/ARTICULOS RECOMENDADOS
PARA MANTENER EN EXISTENCIA

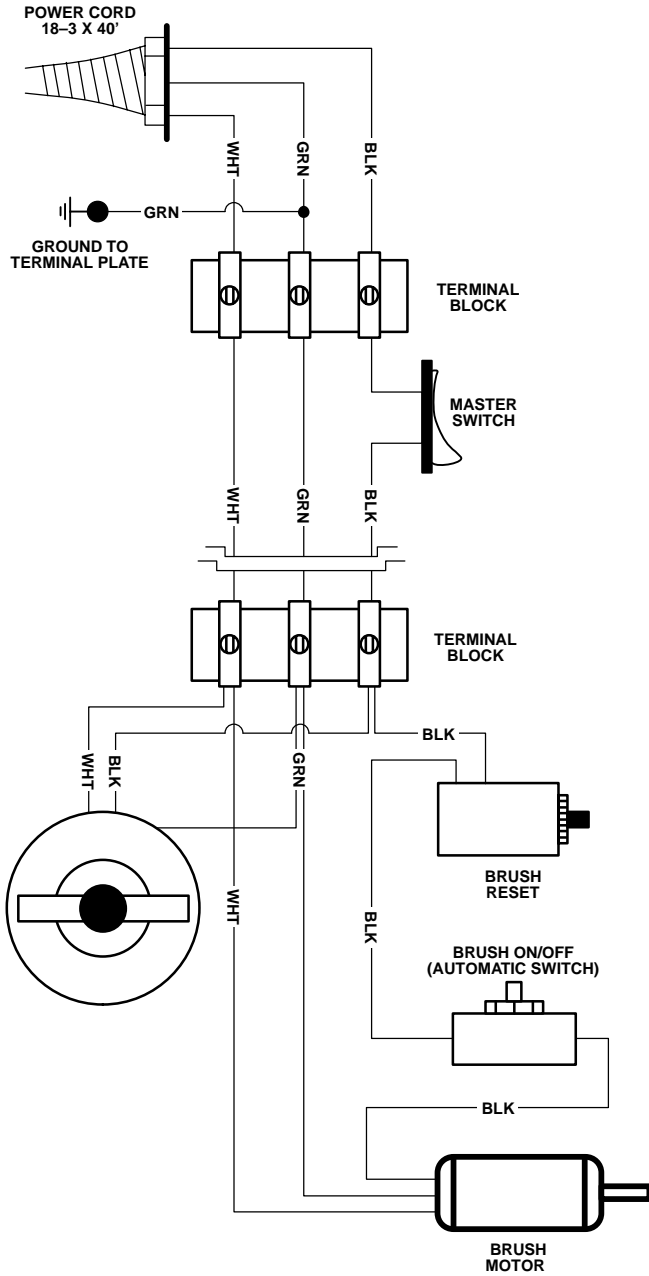
VACUUM BAGS
BOLSA RECOLECTORA



REF	PART #	DESCRIPTION	QTY.
1	900034	●BAG, VACUUM, CLOTH	1
N/S	900000	●BAG, PAPER (CASE OF 100)	1

WIRING DIAGRAMS DIAGRAMA DE CABLEADO

120V



220V

