

**TORNADO® INDUSTRIES**  
7401 W. LAWRENCE AVENUE  
CHICAGO, IL 60706  
(708) 867-5100 FAX (708) 867-6968  
www.tornadovac.com



---

**Operation and Maintenance Manual**  
For Commercial Use Only



**Taskforce 2000**

**Catalog No.**  
**94200, 94201**

---

## NOTES

This illustrated parts book covers:

CATALOG NO.	94200	94201
AMPS	7.8	3.9
SERIES	A	A
H.P.	1.2	1.2
VOLTS	115	230

All specifications are subject to change without notice.



**TABLE OF CONTENTS:**

Safety Instructions & Grounding Methods	4-7
Operating & Maintenance Instructions	8-13
Taskforce 2000 – Exploded View	14 & 16
Taskforce 2000 – Parts List	15 & 17

<b>Tornado<sup>®</sup> Standard Warranty Program *</b>	
<p>Warranties do not cover components subject to normal wear or abuse and misuse, and have other limitations not specified here. For full details, contact your Authorized Tornado Distributor, Service Center, or the Tornado Technical Service Department.</p> <p>Tornado sales and service representatives are not authorized to waive or alter the terms of this warranty, or to increase the obligations of Tornado under the warranty.</p>	<p><b>10 Years:</b>  <i>All plastic tanks and rotationally-molded bodies</i> <sup>1) 5)</sup></p>
	<p><b>2 Year:</b>  <i>Parts on all Tornado and Tornado/Karcher cleaning equipment</i> <sup>1) 2) 3) 5)</sup></p>
	<p><b>1 Year:</b>  <i>Labor on all Tornado and Tornado/Karcher cleaning equipment</i> <sup>2) 5)</sup></p>
	<p><b>1 Year:</b>  <i>Warranty on batteries and chargers, one year pro-rated.</i></p>

\* Effective January 1<sup>st</sup>, 2004. Terms subject to change without notice.

- 1) Windshear™ Blower-Dryer, Insulation Blowers, T191, T201, CV 30, CV 38, CW 50, CW 100, Pro PAC Vacs, Duo-Upright Carpetkeepers™, and all chargers are warranted for 1 (one) year for both parts and labor.
- 2) Warranties on all riding sweepers including the ICC1, KM 100/100 R, KMR 1250, and KMR 1700 are 24 months parts/6 months labor OR 1000 hours of operation, whichever comes first. Warranties on the 75/140 & 90/140 are 24 months parts/12 months' labor OR 1,000 hours of operation whichever comes first.
- 3) All-non wear item parts purchased after warranty expiration are warranted for 90 days.
- 4) Warranty starts from the date of sale to the consumer or, at Tornado's discretion, 6 months after dealer purchased the unit from Tornado, whichever comes first.
- 5) See separate limited 2-year pressure washer policy.

**IMPORTANT SAFETY INSTRUCTIONS**  
**WHEN USING AN ELECTRICAL APPLIANCE, BASIC PRECAUTIONS SHOULD**  
**ALWAYS BE FOLLOWED INCLUDING THE FOLLOWING:**

**READ ALL INSTRUCTIONS BEFORE USING THIS MACHINE**

**WARNING: TO REDUCE THE RISK OF FIRE, ELECTRIC SHOCK, OR INJURY:**

Connect to a properly grounded outlet only. See grounding instructions.

Do not leave machine when plugged in. Unplug from outlet when not in use and before servicing.

To avoid electric shock, do not expose to rain - use indoors only.

Do not allow to be used as a toy. Close attention is necessary when used by or near children.

Use only as described in this manual. Use only manufacturer's recommended attachments.

Do not use with damaged cord or plug. If machine is not working as it should, has been dropped, damaged, left outdoors, or dropped into water, return it to a service center.

Do not pull or carry by cord, use cord as a handle, close a door on cord, or pull cord around sharp edges or corners. Do not run machine over cord. Keep cord away from heated surfaces.

Do not unplug by pulling on cord. To unplug, grasp the plug not the cord.

Do not handle plug or machine with wet hands.

Do not put any object into openings. Do not use with any opening blocked; keep free of dust, lint, hair, and anything that may reduce air flow.

Keep hair, loose clothing, fingers, and all parts of body away from openings and moving parts.

Do not pick up anything that is burning or smoking, such as cigarettes, matches or hot ashes.

Do not use without dustbag and/or filters in place.

Turn off all controls before unplugging.

Use extra care when cleaning on stairs.

Do not use to pick up flammable or combustible liquids, such as gasoline or use in areas where they may be present.

Before operating your TORNADO equipment make sure the voltage and current used are the same as indicated on the nameplate.

When unit is not in use - coil motor cord and place on unit.

**SAVE THESE INSTRUCTIONS**

**IMPORTANTES MESURES DE SÉCURITÉ**  
**L'UTILISATION D'UN APPAREIL ÉLECTRIQUE DEMANDE CERTAINES PRÉCAUTIONS:**

**LIRE TOUTES LES INSTRUCTIONS AVANT DE FAIRE FONCTIONNER CET APPAREIL**

**AVERTISSEMENT. POUR RÉDUIRE LES RISQUES D'INCENDIE, DE CHOC ÉLECTRIQUE OU DE BLESSURE:**

Ne brancher qu'à une prise de courant avec mise à la terre. Voir les instructions visant la mise à la terre.

Ne pas laisser l'appareil sans surveillance lorsqu'il est branché. Débrancher lorsque l'appareil n'est pas utilisé et avant l'entretien.

Ne pas exposer à la pluie et garder l'aspirateur à l'intérieur.

Ne pas permettre aux enfants de jouer avec l'appareil. Une attention particulière est nécessaire lorsque l'appareil est utilisé par des enfants ou à proximité de ces derniers.

N'utiliser que conformément à cette notice avec les accessoires recommandés par le fabricant.

Ne pas utiliser si le cordon ou la fiche est endommagé. Retourner l'appareil à un atelier de réparation s'il ne fonctionne pas bien, s'il est tombé ou s'il a été endommagé, oublié à l'extérieur ou immergé.

Ne pas tirer soulever ni traîner l'appareil par le cordon. Ne pas utiliser le cordon comme une poignée, le coincer dans l'embrasure d'une porte ou l'appuyer contre des arêtes vives ou des coins. Ne pas faire rouler l'appareil sur le cordon. Garder le cordon à l'écart des surfaces chaudes.

Ne pas débrancher en tirant sur le cordon. Tirer plutôt la fiche.

Ne pas toucher la fiche ni l'appareil lorsque vos mains sont humides.

N'insérer aucun objet dans les ouvertures. Ne pas utiliser l'appareil lorsqu'une ouverture est bloquée. S'assurer que de la poussière, de la peluche, des cheveux ou d'autres matières ne réduisent pas le débit d'air.

Maintenir les cheveux, les vêtements amples, les doigts et toutes les parties du corps à l'écart des ouvertures et des pièces mobiles.

Ne pas aspirer de matières en combustion ou qui dégagent de la fumée, comme des cigarettes, des allumettes ou des cendres chaudes.

Ne pas utiliser l'appareil si le sac à poussière ou le filtre n'est pas en place.

Mettre toutes les commandes à la position ARRÊT avant de débrancher l'appareil.

User de prudence lors du nettoyage des escaliers.

Ne pas aspirer des liquides inflammables ou combustibles, comme de l'essence, et ne pas faire fonctionner dans des endroits où peuvent se trouver de tels liquides.

**INSTRUCTIONS VISANT LA MISE À LA TERRE**

## **GROUNDING INSTRUCTIONS**

This appliance must be grounded. If it should malfunction or breakdown, grounding provides a path of least resistance for electric current to reduce the risk electric shock. This machine is equipped with a cord having an equipment -grounding conductor and grounding plug. The plug must be inserted into an appropriate outlet that is properly installed and grounded in accordance with all local codes and ordinances.

**DANGER:** Improper connection of the equipment-grounding conductor can result in a risk of electric shock. Check with a qualified electrician or service person if you are in doubt as to whether the outlet is properly grounded. Do not modify the plug provided with the appliance - if it will not fit the outlet, have a proper outlet installed by a qualified electrician.

This appliance is for use on a nominal 120-volt circuit, and has a grounding plug that looks like the plug illustrated in sketch A. A temporary adaptor that looks like the adapter illustrated in sketches B and C may be used to connect this plug to a 2-pole receptacle as shown in sketch B if a properly grounded outlet is not available. The temporary adaptor should be used only until a properly grounded outlet (sketch A) can be installed by a qualified electrician. The green-colored rigid car, lug, or the like extending from the adaptor must be connected to a permanent ground such as a properly grounded outlet box cover. Whenever the adaptor is used, it must be held in place by a metal screw.

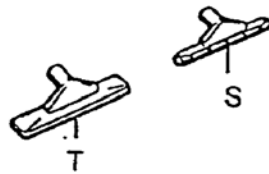
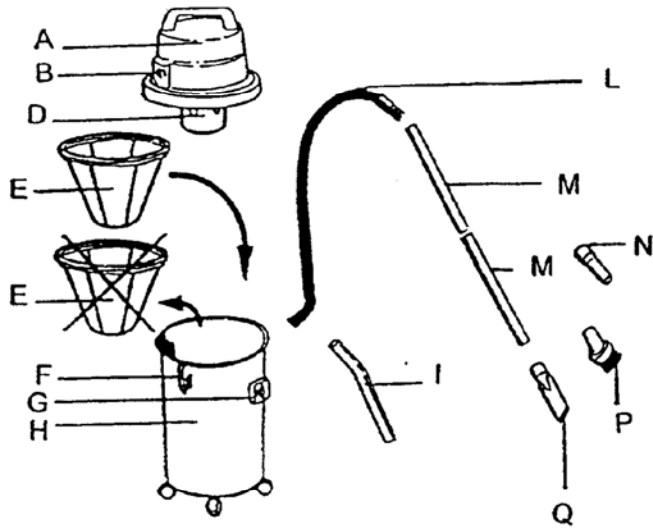
**NOTE: In Canada, the use of a temporary adaptor is not permitted by the Canadian Electrical Code.**

## **INSTRUCTIONS VISANT LA MISE À LA TERRE**

Cet appareil doit être mis à la terre. En cas de défaillance ou de panne, la mise à la terre fournit au courant un chemin de moindre résistance qui réduit le risque de choc électrique. Cet appareil est pourvu d'un cordon muni d'un conducteur de terre et d'une fiche avec broche de terre. La fiche doit être branchée dans une prise appropriée correctement installée et mise à la terre conformément aux règlements et ordonnances municipaux.

**AVERTISSEMENT:** Un conducteur de terre mal raccordé peut entraîner un risque de choc électrique. Consulter un électricien ou un technicien d'entretien qualifié si vous n'êtes pas certain que la prise est correctement mise à la terre. Ne pas modifier la fiche fournie avec l'appareil - si elle ne peut être insérée dans la prise, faire installer une prise adéquate par un électricien qualifié.





## DESCRIPTION AND ASSEMBLY

- A - VAC HEAD.
- B - SWITCH.
- D - FLOAT: ITS PURPOSE IS TO PREVENT LIQUID FROM ENTERING VAC. HEAD DURING WET OPERATION.
- E - POLYESTER FILTER FOR DRY PICK-UP ONLY.
- F - LATCHES FOR TIGHTENING OF VAC. HEAD TO TANK.
- G - VACUUM INTAKE.
- H - TANK.
- I - DOUBLE BEND WAND.
- L - FLEXIBLE HOSE. 1-1/2'.
- M - EXTENSION WANDS.
- N - PLASTIC HAND TOOL ADAPTER.
- P - ROUND DUSTING TOOL.
- Q - CREVICE TOOL.
- S - SQUEEGEE TOOL.
- T - CARPET TOOL.

### **ATTENTION**

IN ORDER TO MAINTAIN MAXIMUM MACHINE EFFICIENCY IT IS IMPORTANT TO CLEAN THE POLYESTER FILTER AFTER EACH USE.

## DESCRIPTION ET MONTAGE

- A - BLOC MOTEUR.
- B - INTERRUPTEUR.
- D - FLOTTEUR POUR EMPECHER LE LIQUIDE ASPIRE DE PENETRER DANS LE BLOC MOTEUR.
- E - FILTRE EN POLYESTER A INSERER DANS LA CUVE POUR ASPIRER LA POUSSIERE ET A ENLEVER POUR L'ASPIRATION DES LIQUIDES.
- F - CROCHETS POUR LE SERRAGE DU BLOC MOTEUR SUR LA CUVE.
- G - CONNECTEUR D'ASPIRATION.
- H - CUVE.
- I - CANNE DOUBLE COURBE.
- L - TUYAU FLEXIBLE.
- M - TUYAU.
- N - REDUCTION PVC.
- P - BROSSE RONDE PVC.
- Q - LANCE PLATE.
- S - SUCEUR EAU.
- T - SUCEUR MOQUETTE.

### **ATTENTION**

POUR ASSURER UNE PARFAITE EFFICACITE D'ASPIRATION DES POUSSIERES, IL EST NECESSAIRE DE NETTOYER LE FILTRE EN POLYESTER DE L'APPAREIL EN LE SECOUANT APRES CHAQUE UTILISATION.

## DESCRIPCION Y MONTAJE

- A - BLOQUE DEL MOTOR (COBEZAL).
- B - INTERRUPTOR.
- D - BOYA. SU FUNCION CONSISTE EN EVITAR QUE EL LIQUIDO RECOGIDO PENETRE AL MOTOR DURANTE LA ASPIRACION.
- E - FILTRO DE POLYESTER PARA COLOCARLO EN EL DEPOSITO DURANTE LA ASPIRACION DE POLVO. CUANDO ASPIREMOS LIQUIDOS ES NECESSARIO RETIRARLO.
- F - GANCHOS PARA CERRAR EL BLOQUE DEL MOTOR CON EL DEPOSITO. (CIERRE CABEZAL)
- G - ENTRADA DE ASPIRACION. (BOCA DE ASPIRACION).
- H - DEPOSITO EXTERIOR.
- I - DOBLE CURVA.
- L - MANGUERA FLEXIBLE.
- M - TUBO.
- N - ADAPTADOR DE PVC.
- P - CEPILLO REDONDO DE PVC.
- Q - BOQUILLA PLANA.
- S - BOQUILLA DE LIQUIDOS.
- T - BOQUILLA DE MOQUETAS.

### **ATENCION**

PARA CONSEQUIR UNA MAYOR EFICIENCIA DEL ASPIRADOR ES CONVENIENTE LIMPIAR EL FILTRO DE POLYESTER DESPUES DE CADA USO.

## BESCHREIBUNG UND MONTAGE

- A - MOTORKOPF.
- B - EIN/AUS-SCHALTER.
- D - SCHWIMMER: ER VERHINDERT, DASS WAHREND DES SAUGENS FLUSSIGKEIT IN DEN MOTORKOPF EINTRITT.
- E - POLYESTERFILTER NUR ZUM TROCKENSAUGEN; VOR DEM NASSSAUGEN UNBEDINGT ZU ENTFERNEN!
- F - BEFESTIGUNGSKLAMMERN.
- G - SAUGSTUTZEN.
- H - BEHALTER.
- I - SAUGROHR ZWEIFACH.
- L - SAUGSCHLAUCH.
- M - VERLANGERUNGSRÖHR.
- N - REDUZIERSTÜCKE PVC.
- P - RUNDBURSTE PVC.
- Q - FUGENDUSE.
- S - WASSERSAUGDUSE.
- T - TEPPICH TROCKENSAUGDÜSE

### **ACHTUNG**

UM DIE LEISTUNGSFAHIGKEIT DES GERATES ZU ERHALTEN, WIRD EMPFOHLEN, DEN POLYESTERFILTER NACH JEDEM GEBRAUCH ZU REINIGEN.

## **DRY PICK-UP/OPERATING INSTRUCTIONS**

- INSERT THE CLOTH FILTER IN THE TANK (FIG. 1).
- PLACE THE VAC. HEAD ON TANK AND SECURE IT WITH THE LATCHES (FIG.3).
- CONNECT THE FLEXIBLE HOSE TO THE INTAKE (FIG 4).
- CONNECT THE EXTENSIONS TO THE OTHER SIDE OF FLEXIBLE HOSE (FIG 5).
- SELECT AND CONNECT THE MOST SUITABLE ACCESSORY (FIG 6).
- CONNECT THE POWER CORD TO THE OUTLET THEN SWITCH ON THE MACHINE (FIG 7).
- EXAMPLE OF USE OF CREVICE TOOL (FIG 8).
- EXAMPLE OF USE OF ROUND BRUSH (FIG. 9).
- CARPET TOOL FOR FLOOR CLEANING (FIG. 12).
- FLOOR TOOL FOR HARD FLOOR CLEANING (FIG 13). - OPTIONAL
- IF PAPER BAG IS PROVIDED, INSERT IT IN THE TANK ON THE DEFLECTOR (FIG 11).

## **WET PICK-UP/OPERATING INSTRUCTIONS**

- REMOVE THE CLOTH FILTER BAG (FIG. 2).
- PLACE THE VAC. HEAD ON TANK AND SECURE IT WITH THE LATCHES (FIG 3).
- CONNECT THE FLEXIBLE HOSE TO THE INTAKE (FIG. 4).
- CONNECT THE EXTENSIONS TO THE OTHER SIDE OF FLEXIBLE HOSE (FIG. 5).
- CONNECT THE SQUEEGEE TOOL (FIG. 6).
- CONNECT THE POWER CORD TO THE OUTLET THEN SWITCH ON THE EQUIPMENT (FIG. 7).
- EXAMPLE OF USE OF SQUEEGEE TOOL (FIG. 10).

## **INSTRUCTION TO BE STRICTLY FOLLOWED**

- COMPONENTS USED IN PACKAGING (IE. PLASTIC BAGS) CAN BE DANGEROUS KEEP AWAY FROM CHILDREN AND ANIMALS.
- THE USE OF THIS MACHINE FOR ANYTHING NOT SPECIFIED IN THIS MANUAL MAY BE DANGEROUS AND MUST BE AVOIDED.
- THE SUCTION NOZZLE SHOULD BE KEPT AWAY FROM THE BODY ESPECIALLY DELICATE AREAS SUCH AS THE EYES,EARS AND MOUTH.
- THE EQUIPMENT SHOULD BE CORRECTLY ASSEMBLED BEFORE USE.
- BE SURE THAT THE OUTLETS USED ARE CORRECT FOR THE MACHINE.
- CHECK THAT THE VOLTAGE INDICATED ON THE RATING PLATE IS THE SAME AS THE SUPPLY VOLTAGE.
- THESE MACHINES ARE NOT DESIGNED FOR PICKING UP HEALTH ENDANGERING DUSTS OR INFLAMMABLE /EXPLOSIVE SUBSTANCES.
- NEVER LEAVE THE EQUIPMENT UNATTENDED WHILE IN USE.
- NEVER CARRY OUT ANY MAINTENANCE ON THE MACHINE WITHOUT FIRST DISCONNECTING FROM THE MAINS SUPPLY,IF THE MACHINE IS TO BE LEFT UNATTENDED OR CAN BE REACHED BY CHILDREN OR OTHER PERSONS NOT AWARE ABOUT THEIR ACTION, THE SUPPLY SHOULD ALSO BE TERMINATED
- THE MAIN SUPPLY CABLE SHOULD NOT BE USED TO PULL OR LIFT THE MACHINE.
- THE MACHINE SHOULD NEVER BE EMERSED IN WATER OR A PRESSURE JET OF WATER USED FOR CLEANING.
- PERIODICALLY EXAMINE THE POWER CABLE AND MACHINE FOR DAMAGE. IF ANY DAMAGE IS FOUND CONTACT YOUR SERVICE CENTER FOR REPAIR.
- SHOULD EXTENSION CABLES BE USED, ENSURE THAT THE CABLE RATING IS SUITABLE FOR USE WITH THE EQUIPMENT.
- DO NOT USE THE CABLE COILED AS THIS COULD RESULT IN VOLTAGE DROP OR OVERHEATING. A KEEP DRY AT ALL TIMES.
- THE EQUIPMENT SHOULD NOT BE USED TO PICK UP WATER FROM CONTAINERS,LAVATORIES, TUBS, ETC.
- ENSURE THAT THE FLOAT IS NOT DAMAGED OR OBSTRUCTED BY ANYTHING THAT MAY STOP IT FROM RISING. THE FLOATS FUNCTION IS TO STOP THE SUCTION WHEN THE TANK IS FULL OR IF THE MACHINE SHOULD OVERTURN ACCIDENTALLY
- IF THE EQUIPMENT SHOULD OVERTURN IT IS RECOMMENDED THAT THE MACHINE SHOULD BE STOOD UP BEFORE SWITCHING OFF.
- IF FOAM/LIQUID SHOULD COME FROM THE MACHINE EXHAUST SWITCH OFF IMMEDIATELY
- AGGRESSIVE SOLVENTS OR DETERGENTS SHOULD NOT BE USED.
- SERVICE AND REPAIRS MUST BE CARRIED OUT BY QUALIFIED PERSONNEL ONLY. REPLACEMENT PARTS FOR THE MACHINE MUST BE MANUFACTURERS ORIGINAL SPARE PARTS ONLY.
- THE MANUFACTURER CANNOT BE HELD RESPONSIBLE FOR ANY DAMAGE/INJURY CAUSED TO PERSONS OR PROPERTY, BECAUSE OF THE INCORRECT USE OF THE MACHINE DUE TO PROCEDURES BEING USED WHICH ARE NOT SPECIFIED IN THIS INSTRUCTION MANUAL.

### **ASPIRATION POUSSIERE/MODE D'EMPLOI**

- INSERER LE FILTRE EN TISSU DANS LA CUVE (FIG. 1).
- MONTER LA TETE SUR LA CUVE ET LA BLOQUER AVEC LES CROCHETS.(FIG 3).
- INSERER LE TUBE FLEXIBLE DANS LE CONNECTEUR (FIG 4).
- INSERER A L'EXTREMITE DU TUBE FLEXIBLE LA RALLONGE (FIG 5).
- CHOISIR ET RELIER L'ACCESSOIRE LE PLUS ADAPTE. (FIG 6).
- ALLUMER L'APPAREIL APRES AVOIR BRANCHE LA FICHE A UNE PRISE. (FIG 7).
- EXEMPLE D'UTILISATION D'UNE LANCE PLATE. (FIG 8).
- EXEMPLE D'UTILISATION DU BROSSE RONDE (FIG 9).
- EXEMPLE D'UTILISATION DU SUCEUR MOQUETTE (FIG. 12)
- EXEMPLE D'UTILISATION DE LA BROSSE EQUIPEE POUR LES CARRELAGES. (FIG 13). - OPTION
- SI ON PREVOIT L'UTILISATION DU FILTRE EN PAPIER, L'INDROUIRE DANS LA CUVE EN L'INSERANT SUR LE DEFLECTEUR. (FIG 11).

### **ASPIRATION DES LIQUIDES/MODE D'EMPLOI**

- ENLEVER LE FILTRE EN TISSU DE LA CUVE. (FIG. 2).
- MONTER LA TETE SUR LA CUVE EN LA BLOQUANT AVEC LES CROCHETS. (FIG 3).
- INSERER LE TUBE FLEXIBLE DANS LE CONNECTEUR. (FIG. 4).
- INSERER A L'EXTREMITE DU TUBE FLEXIBLE LA RALLONGE (FIG. 5).
- RELIER LE SUCEUR EAU (FIG. 6).
- ALLUMER L'APPAREIL APRES AVOIR BRANCHE LA FICHE A UNE PRISE. (FIG. 7).
- EXEMPLE D'UTILISATION DU SUCEUR EAU. (FIG. 10).

### **INDICATIONS A OBSERVER SCRUPULEUSEMENT**

- LES COMPOSANTS DE L'EMBALLAGE PEUVENT CONSTITUER DES DANGERS POTENTIELS (EXEMPLE:LE SAC EN PLASTIQUE) QUI DOIVENT ETRE MAINTENUS HORS DE PORTEE DES ENFANTS ET AUTRES PERSONNES OU NIMAUX NON RESPONSABLES DE LEURS ACTES.
- TOUTE UTILISATION AUTRE QUE CELLE INDIQUEE SUR LE PRESENT MANUEL PEUT CONSTITUER UN DANGER QUI PEUT DONC ETRE EVITE.
- QUAND L'APPAREIL EST EN FONCTIONNEMENT, IL FAUT EVITER DE METTRE L'ORIFICE D'ASPIRATION PRES D'UNE PARTIE DELICATE DU CORPS COMME LES YEUX, LA BOUCHE OU LES OREILLES.
- AVANT L'UTILISATION, L'APPAREIL DOIT ETRE MONTE CORRECTEMENT DANS SON ENSEMBLE.
- VERIFIER QUE LA PRISE MURALE SOIT CONFORME A LA FICHE DE L'APPAREIL.
- VERIFIER QUE LA VALEUR DE LA TENSION INDIQUEE SUR LE BLOC MOTEUR CORRESPONDE A LA SOURCE D'ENERGIE A LAQUELLE ON ENTEND RELIER L'APPAREIL.
- NE PAS ASPIRER DE SUBSTANCES INFLAMMABLES (EXEMPLE: CENDRES DE CHEMINEE), DES POUSSIERES EXPLOSIVES OU DANGEREUSES POUR LA SANTE.
- NE PAS LAISSER L'APPAREIL EN FONCTIONNEMENT SANS SURVEILLANCE.
- ENLEVER TOUJOURS LA FICHE DE LA PRISE DE COURANT AVANT D'EFFECTUER QUELQUE INTERVENTION QUE CE SOIT SUR L'APPAREIL, OU QUAND CELUI-CI RESTE SANS SURVEILLANCE OU A LA PORTEE DES ENFANTS OU DES PERSONNES NON RESPONSABLES DE LEURS ACTES.
- NE PAS TIRER OU SOULEVER L'APPAREIL EN UTILISANT LE CABLE ELECTRIQUE.
- NE PAS IMMERGER L'APPAREIL DANS L'EAU POUR LE NETTOYAGE NI LE LAYER AVEC UN JET D'EAU.
- CONTROLLER SCRUPULEUSEMENT SI LE CABLE ELECTRIQUE, LA FICHE OU DES PARTIES ISOLEES DE L'APPAREIL NE SOIENT PAS ENDOMMAGEES ET DANS UN TEL CAS NE PAS UTILISER L'APPAREIL MAIS S'ADRESSER AU SERVICE APRES VENTE POUR SA REPARATION.
- DANS LE CAS OU UNE RALLONGE ELECTRIQUE VIENDRAIT A ETRE UTILISEE, IL FAUT S'ASSURER QUE CET AJOUT SOIT SUR DES SURFACES SECHES ET PROTEGEES DES PROJECTIONS EVENTUELLES D'EAU.
- S'ASSURER QUE LE FLOTTEUR, POSITION C, QUI A LA FONCTION D'ARRETER L'ASPIRATION QUAND LA CUVE SE TROUVE COMPLETEMENT PLEINE DE LIQUIDE OU DANS LE CAS D'UN RENVERSEMENT DE L'APPAREIL, NE PRESENTE AUCUN ENDOMMAGEMENT OU OBSTRUCTIONI QUI PUISSE EMPECHER LA MONTEE DE CE FLOTTEUR.
- EN CAS DE RENVERSEMENT, IL FAUT RECOMMANDER DE RELEVER L'APPAREIL AVANT DE L'ETEINDRE.
- ETEINDRE IMMEDIATEMENT L'APPAREIL EN CAS D'ECOULEMENT DE LIQUIDE OU DE MOUSSE.
- NE PAS UTILISER L'APPAREIL POUR ASPIRER L'EAU DE RECIPIENTS, EVIERS, BASSINS, ETC.
- NE PAS UTILISER DES SOLVANTS OU DES DETERGENTS AGRESSIFS.
- L'ENTRETIEN ET LES REPARATIONS DOIVENT ETRE ASSURES PAR DES PERSONNES SPECIALISEES; LES PIECES QUI EVENTUELLEMENT SONT ENDOMMAGEES SERONT REMPLACEES PAR DES PIECES DE RECHANGE D'ORIGINE.
- LE FABRICANT DECLINE TOUTE RESPONSABILITE POUR DES DOMMAGES CAUSES AUX PERSONNES, ANIMAUX OU CHOSSES PAR SUITE DE MANQUE DE RESPECT DE CES INSTRUCTIONS OU SI L'APPAREIL A ETE UTILISE D'UNE FACON ANORMALE.

## **ASPIRADOR DE POLVO/ FORMA DE USO**

- COLOCAR EL FILTRO DE TELA EN EL DEPOSITO. (FIG.1).
- MONTAR EL CABEZAL DEL ASPIRADOR EN EL DEPOSITO Y CERRARLO CON LOS GANCHOS. (FIG. 3).
- COLOCAR LA MANGUERA DE ASPIRACION EN LA BOCA DEL DEPOSITO. (FIG 4).
- CONECTAR LOS TUBOS AL OTRO LADO DE LA MANGUERA DE ASPIRACION. (FIG. 5).
- SELECCIONAR EL ACCESORIO MAS ADECUADO. (FIG.6).
- ENCHUFAR EL ASPIRADOR Y PRESIONAR EL INTERRUPTOR PARA PONERLO EN MARCHA. (FIG. 7).
- EJEMPLO DEL USO DE UNA BOQUILLA RINCONES. (FIG.8).
- EJEMPLO DEL USO DEL CEPILLO REDONDO. (FIG 9).
- EJEMPLO DEL USO DE LA BOQUILLA DE MOQUETAS (FIG. 12).
- EJEMPLO DEL USO DE UNA BOQUILLA DE SUELOS (FIG. 13.). - OPCIONALES
- SI EL ASPIRADOR LLEVA BOLSA DE PAPEL, COLOCARLA EN EL INTERIOR DEL DEPOSITO (BOCA DE ASPIRACION). (FIG.11).

## **ASPIRADOR DE LIQUIDOS/FORMA DE USO**

- RETIRAR EL FILTRO DE TELA DEL DEPOSITO.(FIG. 2).
- MONTAR EL CABEZAL DEL ASPIRADOR EN EL DEPOSITO Y CERRARLO CON LOS GANCHOS (CIERRES DEL CABEZAL)(FIG3)
- CONECTAR LA MANGUERA EN LA BOCA DE ASPIRACION.(FIG.4).
- CONECTAR LOS TUBOS AL OTRO LADO DE LA MANGUERA DE ASPIRACION.(FIG. 5).
- MONTAR LA BOQUILLA DE LIQUIDOS. (FIG.6).
- ENCHUFAR EL ASPIRADOR Y PRESIONAR EL INTERRUPTOR PARA PONERLO EN MARCHA. (FIG. 7).
- EJEMPLO DEL USO DE LA BOQUILLA DE LIQUIDOS.(FIG. 10).

## **INSTRUCCIONES A SEGUIR EXTRICTAMENTE**

- LOS COMPONENTES DEL EMBALAJE PUEDEN SER PELIGROSOS, MANTENER PUES FUERA DEL ALCANCE DE LOS NIÑOS, ANIMALES O CUALQUIER PERSONA NO CONSCIENTE DE SUS ACTOS.
- EVITAR CUALQUIER USO DE LA MAQUINA QUE NO ESTE ESPECIFICADO EN ESTE MANUAL, YA QUE PUEDE SER PELIGROSO.
- CUANDO EL APARATO ESTE EN FUNCIONAMIENTO, NO ACERCAR EL TUBO DE ASPIRACION A PARTES DELICADAS DEL CUERPO(OJOS, BOCA O OREJAS). PUEDEN SER DANADOS.
- ANTES DE PONERLO EN FUNCIONAMIENTO, ASEGURARSE DE QUE TODOS LOS COMPONENTES ESTAN CORRECTAMENTE MONTADOS.
- COMPROVAR QUE LA CLAVIJA SE ADAPTA PERFECTAMENTE AL ENCHUFE
- COMPROVAR QUE EL VOLTAJE INDICADO EN LA PARTE SUPERIOR DEL CABEZAL, ES EL MISMO QUE PROPORCIONA LA TOMA DE CORRIENTE.
- NO UTILIZAR NUNCA EL APARATO CERCA DE SUSTANCIAS INFLAMABLES, EXPLOSIVAS O TOXICAS (NO ASPIRAR LA CENZA DE LA CHIMENEA).
- RECORDAR SIEMPRE DESCONECTAR EL APARATO ANTES DE INTENTAR CUALQUIER REPARACION. NO DEJAR EL APARATO EN FUNCIONAMIENTO SIN VIGILANCIA, PUEDE SER UTILIZADO POR NIÑOS O PERSONAS NO CONSCIENTES DE SU ACTOS.
- NO UTILIZAR EL CABLE ELECTRICO PARA LEVANTAR O DESECHUFAR EL APARATO.
- NO SUMERGIR NUNCA NI UTILIZAR COMPONENTES AGRESIVOS, PARA LIMPIAR EL APARATO.
- COMPROVAR QUE EL CABLE ELECTRICO, ENCHUFE O CUALQUIER OTRA PARTE DEL APARATO NO ESTAN DANADOS. EN CASO DE QUE LO ESTUVIERA, NO UTILIZARLO, Y PONERSE EN CONTACTO CON EL SERVICIO TECNICO PARA SU REPARACION.
- SIEMPRE QUE SE UTILICEN EXTENSIONES (ALARGOS) PARA EL CABLE ELECTRICO, COMPROVAR QUE ESTEN SIEMPRE EN SUPERFICIES SECAS Y PROTEGIDAS DEL AGUA.
- NUNCA DEBE UTILIZARSE EL APARATO PARA RECOGER AGUA DE CONTAINERS, LAVABOS, TUBOS, ETC.
- NO DEJAR NUNCA EL APARTO ENCHUFADO NI EN FUNCIONAMIENTO SI NO SE UTILIZA.
- ASEGURARSE DE QUE EL FLOTADOR (POS C) NO ESTA DANADO NI OBSTRUIDO, YA QUE SU FUNCION ES LA DE PARAR LA ASPIRACION CUANDO EL TANQUE ESTA COMPLETAMENTE LLENO DE LIQUIDO, O EN CASO DE QUE EL APARATO SE HAYA VOLCADO.
- EN CASO DE QUE EL APARTO VUELQUE, LEVANTARLO ANTES DE DESCONECTAR.
- EN CASO DE QUE SALIERA LIQUIDO O ESPUMA, DESCONECTAR INMEDIATAMENTE.
- NO UTILIZAR NUNCA DISOLVENTES AGRESIVOS O DETERGENTES.
- EL MANTENIMIENTO Y LAS REPARACIONES DEBEN SER REALIZADAS POR PERSONAL CUALIFICADO. CUALQUIER PARTE ROTA O EN MAL ESTADO, DEBE SER SUSTITUIDA POR UNA PIEZA ORIGINAL.
- EL FABRICANTE NO SE HACE RESPONSABLE DE CUALQUIER DANO CAUSADO A PERSONAS, ANIMALES O COSAS, POR UNA INCORRECTA UTILIZACION DEL APARATO, O BIEN POR NO RESPETAR LAS INDICACIONES ESPECIFICADAS EN ESTE MANUAL.

## **TROCKENSAUGEN / BEDIENUNGSHINWEISE**

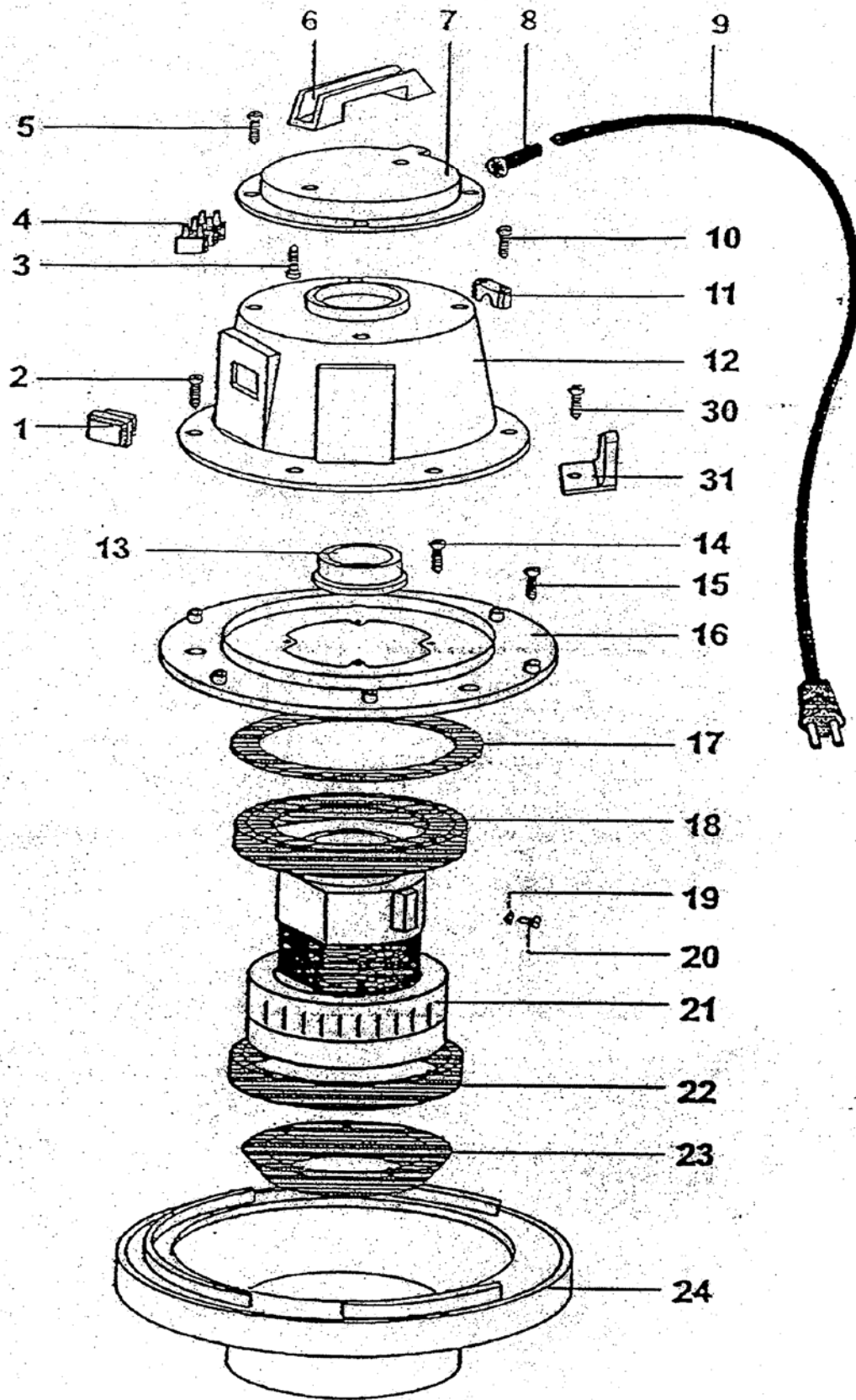
- TEXTIFILTER IN BEHALTER EINSETZEN (ABB.1).
- MOTORKOPF AUF BEHALTER SETZEN UND MIT DEN KLAMMERN BEFESTIGEN (ABB.3).
- SAUGSCHLAUCH AM SAUGSTUTZEN ANSCHLIEBEN (ABB.4).
- SAUGROHRE AUF SAUGSCHLAUCH STECKEN (ABB.5).
- ENTSPRECHENDES ZUBEHÖR AUSWAHLEN UND ANSCHLIEBEN (ABB.6).
- STECKER IN STECKDOSE STECKEN, DANN GERÄT EINSCHALTEN (ABB.7).
- BEISPIEL FÜR DEN GEBRAUCH DER FUGENDUSE (ABB.8).
- BEISPIEL FÜR DEN GEBRAUCH DER RUNDBURSTE (ABB.9).
- BEISPIEL FÜR DEN GEBRAUCH DER TEPPICH SAUGDUSE (ABB. 12).
- BEISPIEL FÜR DEN GEBRAUCH DER BURSTE ZUR BODENREINIGUNG (ABB. 13). - SONDERZUBEHÖR
- PAPIERFILTER AUF DEN IM GERÄT BEFINDLICHEN STUTZEN SCHIEBEN (ABB.11).

## **NASS-SAUGEN / BEDIENUNGSHINWEISE**

- TEXTIFILTER ABNEHMEN (ABB.2).
- MOTORKOPF AUF DEN TANK SETZEN UND MIT KLAMMERN BEFESTIGEN (ABB. 3).
- SCHLAUCH AM SAUGSTUTZEN ANSCHLIEBEN (ABB. 4).
- SAUGROHRE AN SCHLAUCH ANSCHLIEBEN (ABB.5).
- VERBINDE DIE WASSERSAUGDUSE (ABB.6).
- STECKER IN STECKDOSE STECKEN, DANN GERÄT EINSCHALTEN(ABB.7).
- BEISPIEL FÜR DEN GEBRAUCH DER WASSERSAUGDUSE (ABB.10).

## **INFORMATIONEN FÜR DEN EINSATZ UND IHRE SICHERHEIT**

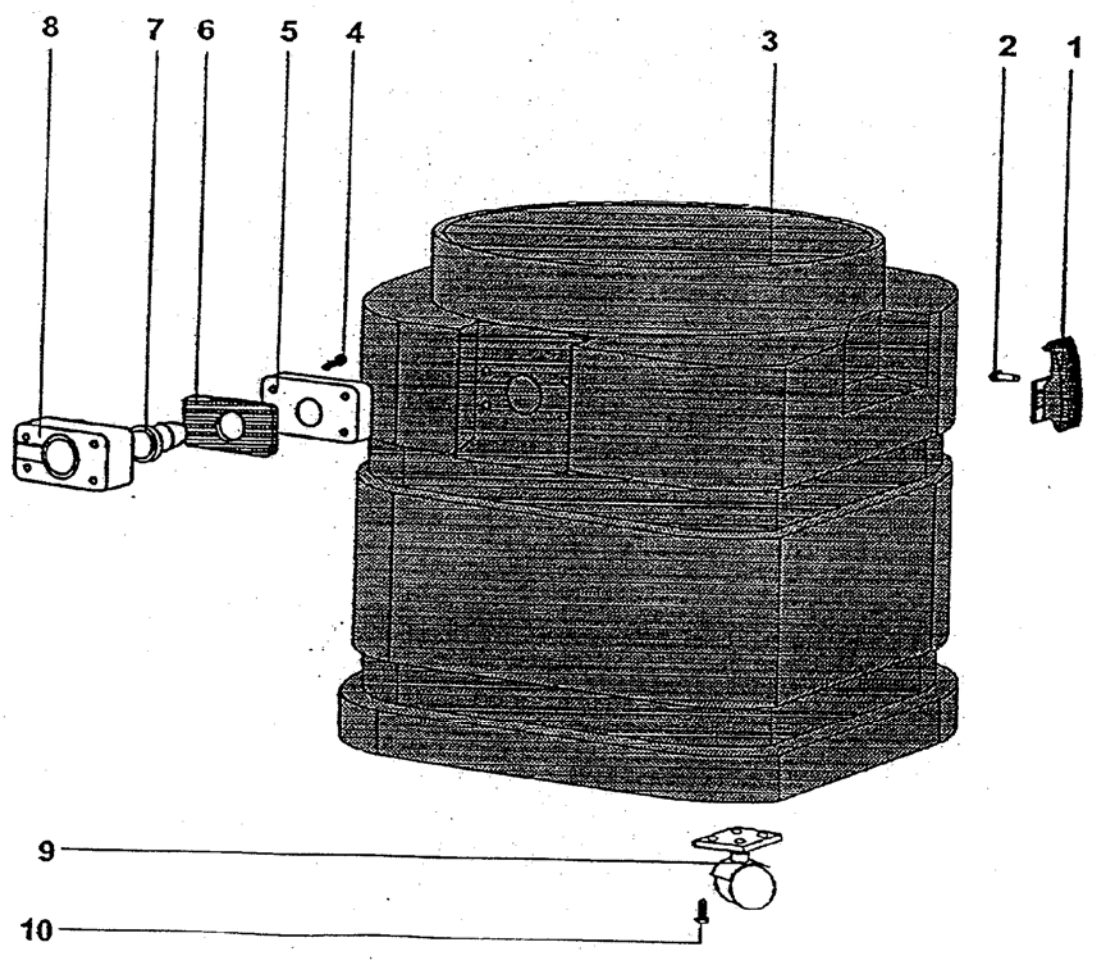
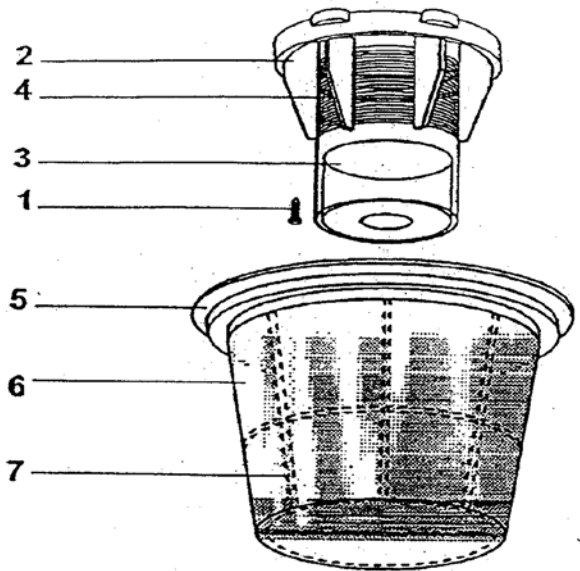
- VERPACKUNGSTEILE KÖNNEN GEFAHRLICH SEIN(Z.B.DIE PLASTIKHÜLLE) DAHER UNERREICHBAR FÜR KINDER, FÜR ANDERE PERSONEN, DIE SICH IHRER HANDLUNGEN NICHT BEWUBT SIND, ODER FÜR TIERE AUFBEWAHREN.
- JEDER GEBRAUCH DES GERÄTES, DER IN DIESER ANLEITUNG NICHT BESCHRIEBEN IST, KANN GEFAHRLICH SEIN UND MUß DAHER VERMIEDEN WERDEN.
- WENN DAS GERÄT ARBEITET, SORFÄLTIG DARAUF ACHTEN, DAB DIE SAUGDUSE NICHT AN EINE EMPFINDLICHE KÖRPERSTELLE GEHALTEN WIRD, WIE AUGEN, MUND ODER OHREN.
- VOR DEM GEBRAUCH MUß DAS GERÄT MIT ALLEN TEILEN KORREKT ZUSAMMENGESETZT WERDEN.
- ÜBERPRÜFEN SIE, OB STECKDOSE UND GERÄTESTECKER ZUSAMMENPASSEN.
- DAS GERÄT NUR DANN ANSCHLIEBEN, WENN DIE AUF DEM TYPENSCHILD ANGEGEBENE SPANNUNG MIT DER NETZSPANNUNG ÜBEREINSTIMMT.
- DAS GERÄT NIEMALS IN DER NAHE ENTFLAMMBARER, EXPLOSIVER ODER GIFTIGER SUBSTANZEN BENUTZEN (Z.B. KAMINASCHEN).
- VOR JEDER WARTUNG, REINIGUNG, DEM FILTERWECHSEL UND NACH DEM GEBRAUCH GERÄT AUSSCHALTEN UND NETZSTECKER ZIEHEN. GERÄT NICHT UNBEAUFICHTIGT LASSEN, NICHT IN DER REICHWEITE VON KINDERN ODER PERSONEN LASSEN, DIE SICH IHRER HAND LUNGEN NICHT BEWUBT SIND.
- NIEMALS DAS GERÄT AN DER ANSCHLUBLEITUNG ZIEHEN ODER HOCHHEBEN.
- DAS GERÄT ZUR REINIGUNG NICHT IN WASSER TAUCHEN ODER MIT EINEM WASSERSTRAHL REINIGEN.
- SORFÄLTIG ÜBERPRÜFEN, OB DIE NETZANSCHLUBLEITUNG, DAS GEHÄUSE ODER ANDERE TEILE DES GERÄTES BESCHÄDIGT SIND; FALLS JA, DAS GERÄT KEINESFALLS BENUTZEN UND REPARATUR BEIM KUNDENDIENST VERANLASSEN.
- FALLS ELEKTRISCHE VERLÄNGERUNGEN BENUTZT WERDEN, IMMER SICHERSTELLEN, DAB DIESE FÜR DIE ENTSPRECHENDE ANWENDUNG GEEIGNET SIND.
- NIEMALS DAS GERÄT BENUTZEN, UM WASSER AUS BEHALTERN, WASCHBECKEN, WANNEN, ETC. ZU SAUGEN.
- DAS IN BETRIEB BEFINDLICHE GERÄT NIEMALS UNBEAUFICHTIGT LASSEN.
- STELLEN SIE SICHER, DAB DER SCHWIMMER, POS. C, NICHT BESCHÄDIGT ODER BLOCKIERT IST, ODER DAS GERÄT UMKIPPT.
- FALLS DAS GERÄT UMGEKIPPT IST, GERÄT SOFORT AUSSCHLATEN, NETZSTECKER ZIEHEN UND ERST DANN DAS GERÄT RICHTIG AUFSTELLEN.
- DAS GERÄT SOFORT AUSSCHALTEN UND NETZSTECKER ZIEHEN, WENN FLÜSSIGKEIT ODER SCHAUM AUSTRITT.
- KEINE AGGRESSIVEN LOSUNGSMITTEL ODER REINIGUNGSMITTEL VERWENDEN.
- SERVICE UND REPARATUREN DÜRFEN NUR DURCH QUALIFIZIERTES PERSONAL AUSGEFUHRT WERDEN. DEFEKTE TEILE DES GERÄTES DÜRFEN NUR MIT ORIGINALTEILEN ERSETZT WERDEN.
- DER HERSTELLER IST NICHT VERANTWÖRTLICH FÜR JEDWEDEN SCHADEN AN PERSONEN ODER GEGENSTÄNDEN, VERURSACHT DURCH FALSCHEN GEBRAUCH DES GERÄTES ODER DURCH NICHTBEACHTEN DER IN DIESER ANLEITUNG GEGEBENEN INSTRUKTIONEN.



<b>VAC. HEAD ASSEMBLY</b>			
ITEM NO.	PART NO.	DESCRIPTION	QTY.
1	24142	SWITCH-POWER(94200)	1
2	24144	SCREW-5 X 20(94200/64252)	5
3	24144	SCREW-5 X 20(94200/64252)	2
4	24140	TERMINAL BOARD(94200)	1
5	24144	SCREW-5 X 20(94200/64252)	4
6	24171	HANDLE(94200/64252)	1
7	24473	TOP COVER-HEAD(94200)	1
8	24138	STRAIN RELIEF(94200/64252)	1
9	24153	POWER CORD(94200/64252)	1
10	24144	SCREW-5 X 20(94200/64252)	2
11	24139	CORD GRIP(94200/64252)	1
12	24477	VAC. HEAD COVER(94200)	1
13	24141	MOTOR RING(94200/64252)	1
14	24156	SCREW-4 8 X 19(94200)	4
15	24143	SCREW-5 X 14(94200/64252)	2
16	24174	BAFFLE PLATE(94200)	1
17	24173	MOTOR SEAL(94200)	1
18	24134	GASKET-MOTOR, UPPER(94200/64252)	1
19	24145	WASHER(94200/64252)	1
20	24147	SCREW-4 X 8(94200/64252)	1
21	24152	MOTOR-VACUUM(115 VOLTS)(94200)	1
22	24135	GASKET-MOTOR, LOWER(94200)	1
23	24175	FILTER-MOTOR(94200)	1
24	24136	BASE-VAC. HEAD(94200)	1
30	24159	SCREW-5 X 25(94200)	1
31	24176	CORD HOOK(94200)	1

<b>ATTACHMENTS (FROM PAGE 8)</b>			
ITEM NO.	PART NO.	DESCRIPTION	QTY.
L	90431	1-1/2" X 8' POLY. HOSE W/SLEEVE	1
I	24489	SINGLE BEND WAND	1
*	24491	SQUEEGEE BLADE REPLACEMENT SET (2)	1
*	24143	SCREWS - 5 X 14 (EACH)	10
*	24495	BLADE RETAINER, PLASTIC	2
*	90434	16" CARPET TOOL	1
T	90441	16" FLOOR TOOL (OPTIONAL)	1
N, P, Q	90439	THREE-PIECE TOOL SET (CREVICE, BRUSH, & ADAPTER)	1
M	90438	1-1/2" TWO-PIECE PLASTIC-ALUMINUM EXTENSION WAND	1
*	90437	PAPER COLLECTION BAG (10/PK)	1
*	98588	PRIMARY PAPER FILTER (12/PK)	1

\*NOT SHOWN



<b>FLOAT/FILTER ASSEMBLY</b>			
ITEM NO.	PART NO.	DESCRIPTION	QTY.
1	24170	SCREW-5 X 20(94200/64252)	4
2	24167	FLOAT CAGE(94200/64252)	1
3	24165	FLOAT(94200/64252)	1
4	24172	FLOAT SCREEN(94200)	1
*	90445	FILTER-ASSEMBLY(INCLUDES ITEMS 5, 6 & 7)	1
5	24137	FILTER FRAME RING(94200)	1
6	90430	FILTER-POLYESTER(REPLACEMENT)	1
7	24169	FILTER FRAME-POLY.BAG(94200)	1

<b>TANK ASSEMBLY</b>			
ITEM NO.	PART NO.	DESCRIPTION	QTY.
1	24158	LATCH-TANK(94200/64252)	2
2	24157	RIVET-LATCH(94200/64252)	4
3	24161	TANK(94200)	1
4	24146	SCREW-5 X 35(94200/64252)	4
5	24162	GASKET-INTAKE(94200)	1
6	24168	GASKET-INTAKE(94200)	1
7	24163	INTAKE DEFLECTOR(94200/64252)	1
8	24164	INTAKE(94200/64252)	1
9	24160	CASTER(94200)	4
10	24166	SCREW-4 X 15(94200)	16

\* = NOT SHOWN